



РЕСПУБЛИКА ДАГЕСТАН  
Муниципальное казенное дошкольное образовательное учреждение  
«Ашагастальский детский сад»  
МУНИЦИПАЛЬНОГО РАЙОНА «СУЛЕЙМАН – СТАЛЬСКИЙ РАЙОН»

368775, с. Ашагасталь, ул. Агасиева 27, fersi68@mail.ru,

Согласовано:  
педагогическим советом  
Протокол №5 от 20.03.2022.



Утверждаю:  
Заведующий МКДОУ  
З.Э. Ферзилаева

**Отчет о результатах самообследования**  
Муниципального казенного дошкольного образовательного учреждения  
«Ашагастальский детский сад» за 2022 год

## Аналитическая часть

### I. Общие сведения об образовательной организации

Наименование образовательной организации	Муниципальное казенное дошкольное образовательное учреждение «Ашагастальский детский сад» (МКДОУ «Ашагастальский детский сад»)
Руководитель	Ферзилаева Залина Эльдеровна
Адрес организации	368775, РД, Сулейман-Стальский Район, с. Ашагасталь, ул. Агасиева 27
Телефон,	8 928 5397627
Адрес электронной почты	Fersi68@mail.ru
Учредитель	Управление образования администрации МР «Сулейман-Стальский район»
Дата создания	1970 год
Лицензия	7796от 10 июня 2014г

Муниципальное казенное дошкольное образовательное учреждение «Ашагастальский детский сад»

(далее – Детский сад) расположено в жилом районе в центре села. Здание детского сада приспособленное.. Проектная наполняемость на 55 мест. Общая площадь здания 394,83 кв. м

Цель деятельности Детского сада – осуществление образовательной деятельности по реализации образовательных программ дошкольного образования.

Предметом деятельности Детского сада является формирование общей культуры, развитие физических, интеллектуальных, нравственных, эстетических и личностных качеств, формирование предпосылок учебной деятельности, сохранение и укрепление здоровья воспитанников.

Режим работы Детского сада

Рабочая неделя – пятидневная, с понедельника по пятницу. Длительность пребывания детей в группах – 10,5 часов. Режим работы групп – с 7,30 до 18:00.

### II. Оценка системы управления организации

Управление Детским садом осуществляется в соответствии с действующим законодательством и уставом Детского сада.

Управление Детским садом строится на принципах единоначалия и коллегиальности. Коллегиальными органами управления являются: педагогический совет, общее собрание работников. Единоличным исполнительным органом является руководитель – заведующий.

#### Органы управления, действующие в Детском саду

Наименование органа	Функции
Заведующий	Контролирует работу и обеспечивает эффективное взаимодействие структурных подразделений организации,  утверждает штатное расписание, отчетные документы организации, осуществляет общее руководство Детским садом
Педагогический совет	Осуществляет текущее руководство образовательной деятельностью Детского сада, в том числе рассматривает вопросы: <ul style="list-style-type: none"><li>• развития образовательных услуг;</li><li>• регламентации образовательных отношений;</li><li>• разработки образовательных программ;</li><li>• выбора учебников, учебных пособий, средств обучения и воспитания;</li><li>• материально-технического обеспечения образовательного процесса;</li><li>• аттестации, повышении квалификации педагогических работников;</li><li>• координации деятельности методических объединений</li></ul>
Общее собрание работников	Реализует право работников участвовать в управлении образовательной организацией, в том числе: <ul style="list-style-type: none"><li>• участвовать в разработке и принятии коллективного договора, Правил трудового распорядка, изменений и дополнений к ним;</li><li>• принимать локальные акты, которые регламентируют деятельность образовательной организации и связаны с правами и обязанностями работников;</li></ul>

- |  |   |
|--|---|
|  | <ul style="list-style-type: none"><li>• разрешать конфликтные ситуации между работниками и администрацией образовательной организации;</li><li>• вносить предложения по корректировке плана мероприятий организации, совершенствованию ее работы и развитию материальной базы</li></ul> |
|--|---|

Структура и система управления соответствуют специфике деятельности Детского сада. По итогам 2020 года система управления Детского сада оценивается как эффективная, позволяющая учесть мнение работников и всех участников образовательных отношений. В следующем году изменение системы управления не планируется.

### III. Оценка образовательной деятельности

Образовательная деятельность в Детском саду организована в соответствии с Федеральным законом от 29.12.2012 № 273-ФЗ «Об образовании в Российской Федерации», ФГОС дошкольного образования, СанПиН 2.4.1.3049-13 «Санитарно-эпидемиологические требования к устройству, содержанию и организации режима работы дошкольных образовательных организаций».

Образовательная деятельность ведется на основании утвержденной основной образовательной программы дошкольного образования, которая составлена в соответствии с ФГОС дошкольного образования, с учетом примерной образовательной программы дошкольного образования, санитарно-эпидемиологическими правилами и нормативами, с учетом недельной нагрузки.

Детский сад посещают 106 воспитанников в возрасте от 2 до 7 лет. В Детском саду сформировано 5 групп общеразвивающей направленности. Из них:

- младшая группа – 15 детей;
- средняя группа – 23 детей;
- старшая группа – 25 детей;

Уровень развития детей анализируется по итогам педагогической диагностики. Формы проведения диагностики:

- диагностические занятия (по каждому разделу программы);
- диагностические срезы;
- наблюдения, итоговые занятия.

Разработаны диагностические карты освоения основной образовательной программы дошкольного образования Детского сада (ООП Детского сада) в каждой возрастной

группе. Карты включают анализ уровня развития целевых ориентиров детского развития и качества освоения образовательных областей. Так, результаты качества освоения ООП Детского сада на конец 2019 года выглядят следующим образом:

Уровень развития целевых ориентиров детского развития	Выше нормы		Норма		Ниже нормы		Итого	
	Кол-во	%	Кол-во	%	Кол-во	%	Кол-во	%
Уровень развития целевых ориентиров детского развития	54	36,7%	79	57,5%	17	5,8%	150	94,2
Качество освоения образовательных областей	60	40%	82	53%	8	5%	150	98%

В октябре 2020 года педагоги Детского сада проводили обследование воспитанников подготовительной группы на предмет оценки сформированности предпосылок к учебной деятельности в количестве 25 человек. Задания позволили оценить уровень сформированности предпосылок к учебной деятельности: возможность работать в соответствии с фронтальной инструкцией (удержание алгоритма деятельности), умение самостоятельно действовать по образцу и осуществлять контроль, обладать определенным уровнем работоспособности, а также вовремя остановиться в выполнении того или иного задания и переключиться на выполнение следующего, возможностей распределения и переключения внимания, работоспособности, темпа, целенаправленности деятельности и самоконтроля.

Результаты педагогического анализа показывают преобладание детей с высоким и средним уровнями развития при прогрессирующей динамике на конец учебного года, что говорит о результативности образовательной деятельности в Детском саду.

### Воспитательная работа

Чтобы выбрать стратегию воспитательной работы, в 2022 году проводился анализ состава семей воспитанников.

### Характеристика семей по составу

Состав семьи	Количество семей	Процент от общего количества семей воспитанников
Полная	63	100%
Неполная с матерью	0	0%
Неполная с отцом	0	0%
Оформлено опекунов	0	0%

### Характеристика семей по количеству детей

Количество детей в семье	Количество семей	Процент от общего количества семей воспитанников
Один ребенок	30	41%
Два ребенка	44	44%
Три ребенка и более	44	15%

Воспитательная работа строится с учетом индивидуальных особенностей детей, с использованием разнообразных форм и методов, в тесной взаимосвязи воспитателей, специалистов и родителей. Детям из неполных семей уделяется большее внимание в первые месяцы после зачисления в Детский сад.

С 01.09.2022 года во исполнении пункта 3 части 1 статьи 3 ФЗ от 29.12.2012 №273-ФЗ в соответствии с письмом Минпросвещения России от 15.04.2022 №СК-295/06 в целях организации комплексного изучения истории государственных символов Российской Федерации в годовой план был введен тематический блок, направленный на изучение государственных символов Российской Федерации, разработан проект локальных нормативных актов, регулирующих правила использования государственных символов РФ в МКДОУ «Ашагастальский детский сад», в том числе регламенты поднятия и спуска, Выноса Государственного флага и исполнения Государственного гимна.

Разработан план мероприятий ДОУ по проведению Года образования:

- установка баннера с официальным логотипом Года образования
- оформление выставки методической литературы и пособий по развитию компетентности педагогов
- проведение тематических занятий во всех возрастных группах

Дополнительное образование- отсутствует.

#### IV. Оценка функционирования внутренней системы оценки качества образования

В Детском саду утверждено положение о внутренней системе оценки качества образования 19.09.2016. Мониторинг качества образовательной деятельности в 2021 году показал хорошую работу педагогического коллектива по всем показателям.

Состояние здоровья и физического развития воспитанников удовлетворительные. 89 процентов детей успешно освоили образовательную программу дошкольного образования в своей возрастной группе. Воспитанники старшей группы показали высокие показатели готовности к школьному обучению. В течение года воспитанники детского сада успешно участвовали в конкурсах и мероприятиях различного уровня.

В период с 15.10.2022 по 19.10.2022 проводилось анкетирование 63 родителей, получены следующие результаты:

- доля получателей услуг, положительно оценивающих доброжелательность и вежливость работников организации, – 90 процент;
- доля получателей услуг, удовлетворенных компетентностью работников организации, – 80 процента;
- доля получателей услуг, удовлетворенных материально-техническим обеспечением организации, – 70 процентов;
- доля получателей услуг, удовлетворенных качеством предоставляемых образовательных услуг, – 85 процента;
- доля получателей услуг, которые готовы рекомендовать организацию родственникам и знакомым, – 95 процента.

Анкетирование родителей показало высокую степень удовлетворенности качеством предоставляемых услуг.

## V. Оценка кадрового обеспечения

Детский сад укомплектован педагогами на 100 процентов согласно штатному расписанию. Всего работают 23 человек. Педагогический коллектив Детского сада насчитывает 8 специалистов. Соотношение воспитанников, приходящихся на 1 взрослого:

- воспитанник/педагоги – 8/1;
- воспитанники/все сотрудники – 4,2/1.

За 2022 год педагогические работники прошли аттестацию и получили:

- высшую квалификационную категорию – 0 воспитатель;
- первую квалификационную категорию – 1 воспитатель.

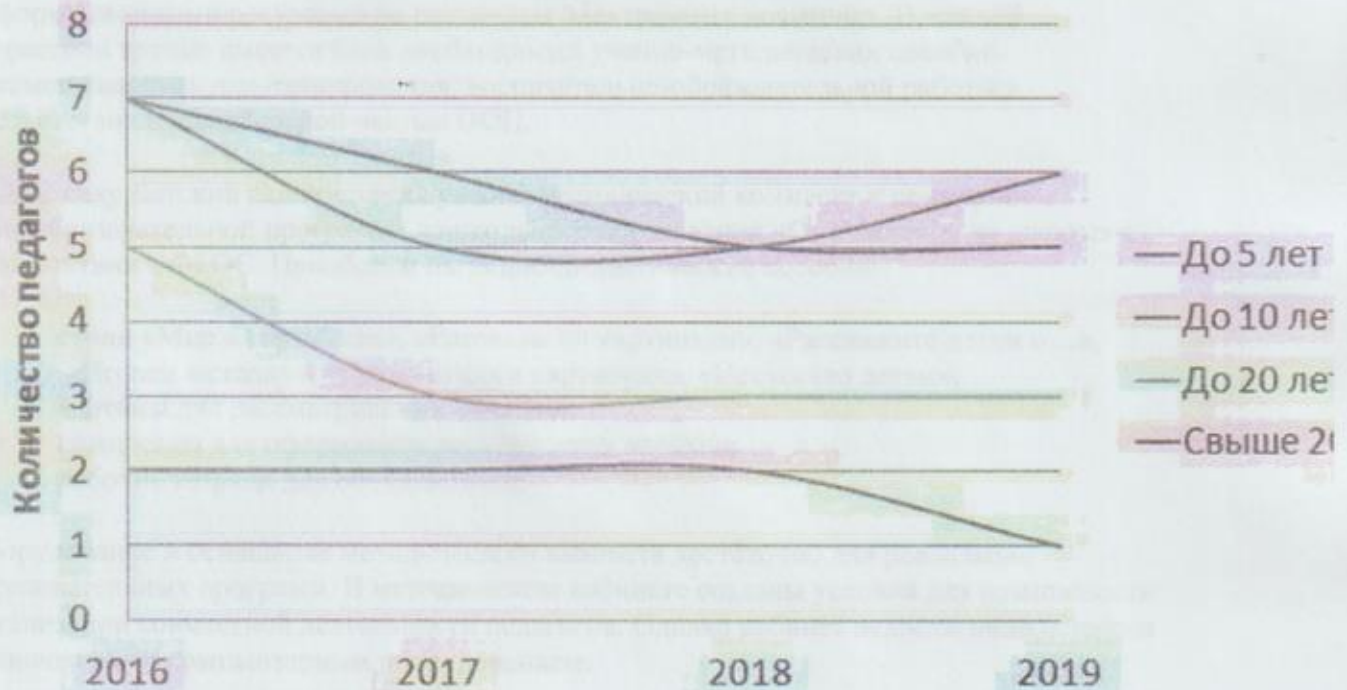
Курсы повышения квалификации в 2022 году прошли 20 работников Детского сада, из них педагогов. 8

По итогам 2022 года Детский сад готов перейти на применение профессиональных стандартов. Из 8 педагогических работников Детского сада 8 соответствуют квалификационным требованиям профстандарта «Педагог». Их должностные инструкции соответствуют трудовым функциям, установленным профстандартом «Педагог».

Диаграмма с характеристиками кадрового состава Детского сада



## Стаж педагогических работников



В 2022 году педагоги Детского сада приняли участие

- районном конкурсе педагогических талантов.

Педагоги постоянно повышают свой профессиональный уровень, эффективно участвуют в работе методических объединений, знакомятся с опытом работы своих коллег и других дошкольных учреждений, а также саморазвиваются. Все это в комплексе дает хороший результат в организации педагогической деятельности и улучшении качества образования и воспитания дошкольников.

В связи с поступлением в 2022 году воспитанников с ОВЗ ощущается нехватка специализированных кадров. В детском саду имеются такие специалисты как педагог-психолог, учитель-логопед. Указанные специалисты входят в состав психолого-педагогического консилиума, который действует в Детском саду с ноября 2019 года.

### VI. Оценка учебно-методического и библиотечно-информационного обеспечения

В Детском саду библиотека является составной частью методической службы.

Библиотечный фонд располагается в методическом кабинете, кабинетах специалистов, группах детского сада. Библиотечный фонд представлен методической литературой по

всем образовательным областям основной общеобразовательной программы, детской художественной литературой, периодическими изданиями, а также другими информационными ресурсами на различных электронных носителях. В каждой возрастной группе имеется банк необходимых учебно-методических пособий, рекомендованных для планирования воспитательно-образовательной работы в соответствии с обязательной частью ООП.

В 2022 году Детский сад пополнил учебно-методический комплект к примерной общеобразовательной программе дошкольного образования «От рождения до школы» в соответствии с ФГОС. Приобрели наглядно-дидактические пособия:

- серии «Мир в картинках», «Рассказы по картинкам», «Расскажите детям о...», «Играем в сказку», «Грамматика в картинках», «Искусство детям»;
- картины для рассматривания, плакаты;
- комплексы для оформления родительских уголков;
- рабочие тетради для обучающихся.

Оборудование и оснащение методического кабинета достаточно для реализации образовательных программ. В методическом кабинете созданы условия для возможности организации совместной деятельности педагогов. Однако кабинет недостаточно оснащен техническим и компьютерным оборудованием.

Информационное обеспечение Детского сада включает:

- информационно-телекоммуникационное оборудование – в 2019 году пополнилось 2 телевизорами,
- программное обеспечение – позволяет работать с текстовыми редакторами, интернет-ресурсами, фото-, видеоматериалами.

В Детском саду учебно-методическое и информационное обеспечение достаточно для организации образовательной деятельности и эффективной реализации образовательных программ.

## **VII. Оценка материально-технической базы**

В Детском саду сформирована материально-техническая база для реализации образовательных программ, жизнеобеспечения и развития детей. В Детском саду оборудованы помещения:

- групповые помещения – 3;
- кабинет заведующего – 1;
- методический кабинет – 0;
- пищеблок – 1;
- прачечная – 1;
- медицинский кабинет – 3;

При создании предметно-развивающей среды воспитатели учитывают возрастные, индивидуальные особенности детей своей группы. Оборудованы групповые комнаты, включающие игровую, познавательную, обеденную зоны.

В 2019 году Детский сад провел текущий ремонт 3 групп, 3 спальных помещений. Построили новые малые архитектурные формы и качели на участке.

Материально-техническое состояние Детского сада и территории соответствует действующим санитарно-эпидемиологическим требованиям к устройству, содержанию и организации режима работы в дошкольных организациях, правилам пожарной безопасности, требованиям охраны труда.

### Результаты анализа показателей деятельности организации

Данные приведены по состоянию на 30.12.2022.

Показатели	Единица измерения	Количество
<b>Образовательная деятельность</b>		
Общее количество воспитанников, которые обучаются по программе дошкольного образования	человек	63
в том числе обучающиеся:		
в режиме полного дня (8–12 часов)		63
в режиме кратковременного пребывания (3–5 часов)		0
в семейной дошкольной группе		0
по форме семейного образования с психолого-педагогическим сопровождением, которое организует детский сад		0
Общее количество воспитанников в возрасте до трех лет	человек	15
Общее количество воспитанников в возрасте от трех до семи лет	человек	48
Количество (удельный вес) детей от общей численности воспитанников, которые получают услуги присмотра и ухода, в том числе в группах:	Человек (процент)	

8–10.5-часового пребывания		0.85(100%)
12–14-часового пребывания		0 (0%)
круглосуточного пребывания		0 (0%)
Численность (удельный вес) воспитанников с ОВЗ от общей численности воспитанников, которые получают услуги:	человек	
по коррекции недостатков физического, психического развития		0 (0%)
обучению по образовательной программе дошкольного образования	(процент)	0 (0%)
присмотру и уходу		0 (0%)
Средний показатель пропущенных по болезни дней на одного воспитанника	день	23
Общая численность пед работников, в том числе количество пед работников:	человек	8
с высшим образованием		4
высшим образованием педагогической направленности (профиля)		4
средним профессиональным образованием		4
средним профессиональным образованием педагогической направленности (профиля)		0
Количество (удельный вес численности) педагогических работников, которым по результатам аттестации присвоена квалификационная категория, в общей численности педагогических работников, в том числе:	человек	1 (1%)
с высшей	(процент)	
первой		
Количество (удельный вес численности) педагогических работников в общей численности педагогических работников, педагогический стаж работы которых составляет:	Человек (процент)	
до 5 лет		1 (1%)
больше 30 лет		2 (20%)

Количество (удельный вес численности) педагогических работников в общей численности педагогических работников в возрасте	Человек (процент)	
до 30 лет		2(20%)
от 55 лет		1 (10%)
Численность (удельный вес) педагогических и административно-хозяйственных работников, которые за последние 5 лет прошли повышение квалификации или профессиональную переподготовку, от общей численности таких работников	человек  (процент)	9(90%)
Численность (удельный вес) педагогических и административно-хозяйственных работников, которые прошли повышение квалификации по применению в образовательном процессе ФГОС, от общей численности таких работников	человек  (процент)	22 (90%)
Соотношение «педагогический работник/воспитанник»	человек/человек	8/1
Наличие в детском саду:	да/нет	
музыкального руководителя		да
инструктора по физической культуре		да
учителя-логопеда		да
логопеда		нет
учителя-дефектолога		нет
педагога-психолога		да
<b>Инфраструктура</b>		
Общая площадь помещений, в которых осуществляется образовательная деятельность, в расчете на одного воспитанника	кв. м	3
Наличие в детском саду:	да/нет	
физкультурного зала		нет
музыкального зала		нет
прогулочных площадок, которые оснащены так, чтобы		да

обеспечить потребность воспитанников в физической активности и игровой деятельности на улице		
--	--	--

Анализ показателей указывает на то, что Детский сад имеет достаточную инфраструктуру, которая соответствует требованиям СанПиН 2.4.1.3049-13 «Санитарно-эпидемиологические требования к устройству, содержанию и организации режима работы дошкольных образовательных организаций» и позволяет реализовывать образовательные программы в полном объеме в соответствии с ФГОС ДО.

Детский сад укомплектован достаточным количеством педагогических и иных работников, которые имеют высокую квалификацию и регулярно проходят повышение квалификации, что обеспечивает результативность образовательной деятельности.